

ZAPYTANIE OFERTOWE

Narodowy Fundusz Ochrony Środowiska i Gospodarki Wodnej
ul. Konstruktorska 3A, 02-673 Warszawa
Fax (22) 459-08-08, tel. (22) 459-06-17,
zaprasza do udziału w konkursie ofert

OPIS PRZEDMIOTU ZAMÓWIENIA

1. Przedmiot zamówienia - informacje ogólne

Przedmiotem Zamówienia jest zaprojektowanie, wykonanie (wraz z dostawą) i uruchomienie systemu ładowania samochodów elektrycznych na parkingu wewnętrznym Zamawiającego zlokalizowanym w Warszawie przy ul. Konstruktorskiej 3A.

Stacja ładowania – urządzenie prądu zmiennego o mocy 45 kW, umożliwiające jednoczesne ładowanie dwóch samochodów osobowych o napędzie elektrycznym, wyposażone w dwa punkty ładowania o mocy do 22 kW każde.

System ładowania - zespół urządzeń, przewodów, elementów, oprogramowania itp., funkcjonujący jako całość, umożliwiający ładowanie samochodów osobowych o napędzie elektrycznym.

Punkt ładowania – urządzenie (gniazdo) o mocy 22 kW zamontowane w stacji ładowania, umożliwiające ładowanie pojedynczego samochodu osobowego o napędzie elektrycznym.

2. Zakres

System ładowania musi zostać zaprojektowana i wykonana zgodnie z wymaganiami Ustawy o elektromobilności i paliwach alternatywnych z dnia 11 stycznia 2018 roku (Dz.U. 2018 poz. 317), przepisami wykonawczymi do ww. Ustawy, Polskimi Normami, innymi obowiązującymi przepisami prawa oraz opisem przedmiotu zamówienia.

W ramach Przedmiotu Zmówienia Wykonawca jest zobowiązany do:

- 1) zapoznania się z dostępną dokumentacją techniczną obiektów,
- 2) uzgodnienia z Zamawiającym na etapie przedprojektowym dokładnej lokalizacji, parametrów i funkcji systemu,
- 3) wykonania dokumentacji technicznej, tj. projektu wykonawczego,
- 4) dostawy urządzeń i materiałów,
- 5) wykonania prac montażowo – instalacyjnych,
- 6) wykonania pomiarów elektrycznych zgodnie z normami i przepisami, dopuszczającymi system do eksploatacji,
- 7) uruchomienia systemu ładowania,

- 8) przeprowadzenia szkolenia dla personelu technicznego Zamawiającego w zakresie obsługi i bieżącego serwisu stacji ładowania,
- 9) przekazania Zamawiającemu dokumentacji powykonawczej.

3. Dokumentacja projektowa- wymagania

- 1) Projekt wykonawczy
Projekt wykonawczy musi posiadać odpowiedni stopień uszczegółowienia przypisany dla projektu wykonawczego. Dokument ten należy wykonać w następujących ilościach:
 - a) wersja papierowa – 3 egz.,
 - b) wersja elektroniczna na płycie CD/DVD w formacie pdf. - 1 egz.,
 - c) wersja elektroniczna edytowalna projektów i rysunków w formacie dwg. - 1 egz.,
 - d) wersja elektroniczna edytowalna tekstowa w formacie doc. - 1 egz.
- 2) Uzgodnienia
 - a) Dokumentację techniczną należy uzgodnić z:
 - Zamawiającym,
 - Rzecznikiem ds. ochrony przeciwpożarowej.
 - b) wymóg zgłoszenia – Zamawiający dokonał zgłoszenia budowy stacji ładowania odpowiedniemu organowi administracji architektoniczno-budowlanej.
- 3) Wymagana zawartość dokumentacji technicznej
 - a) Dokumentację projektową należy wykonać zgodnie z obowiązującymi przepisami prawa dla instalacji elektrycznej instalowanej w obiektach użyteczności publicznej.
 - b) Dokumentacja projektowa powinna składać się z części opisowej i części rysunkowej, umożliwiającej jednoznaczne określenie rodzaju i zakresu prac oraz uwarunkowań i dokładnej lokalizacji ich wykonania.
 - c) Dokumentacja projektowa powinna zawierać uzgodnienia lub opinie, jeżeli wymienione dokumenty są wymagane przepisami prawa dla tego rodzaju instalacji.

4. Wymagania techniczne i funkcjonalne stacji ładowania

Stacja ładowania musi spełniać wymagania techniczne i eksploatacyjne określone w szczególności w Polskich Normach, zapewniające ich bezpieczne użytkowanie, w tym bezpieczeństwo pożarowe, bezpieczne funkcjonowanie sieci elektroenergetycznych.

- 1) Stacja ładowania
 - a) Ogólna liczba stacji ładowania – 1 szt.
 - b) Ilość punktów ładowania w stacji: 2 szt.
 - c) Moc punktu ładowania- 22 kW (AC) każde.
 - d) Moc stacji ładowania 45 kW.
 - e) Czytnik kart RFID.
 - f) Załączenie ładowania przy pomocy karty RFID.
 - g) 4 Karty RFID zintegrowane z czytnikiem do załączenia ładowania.
 - h) Typ stacji ładowania- wisząca dwustanowiskowa
 - i) Typ gniazd w stacji ładowania – Typ 2 (AC) działanie niezależne.
 - j) Przewód spiralny, długości minimum 5 m.
 - k) Zabezpieczenie nadprądowe i różnicowo-prądowe RCD 30mA A.
 - l) Zabezpieczenie przepięciowe typ-2.

- m) Obudowa wykonana z materiału odpornego na działanie czynników atmosferycznych lakierowanego proszkowo aluminium lub stali nierdzewnej, opcjonalnie z wykorzystaniem szkła bezpiecznego grubości 5-6 mm na części obudowy, kolorystyka, logotyp wg rys. 1.

Rys: 1 Przykładowy projekt graficzny, uwidoczniający wyobrażenie Zamawiającego o możliwym wyglądzie i zestawieniu kolorystycznym stacji ładowania.



- n) Wyłącznik główny wewnątrz obudowy stacji.
o) Ładowanie 3-fazowe.
p) Ryglowane wtyczki w gnieździe podczas ładowania.
q) Odryglowanie wtyczki podczas otwarcia samochodu.

- r) Zabezpieczenie przed porażeniem prądem elektrycznym oraz przepięciowe – zgodnie z przepisami prawa i Polskimi Normami.
 - s) Stopień ochrony minimum IP 54.
 - t) Stopień odporności mechanicznej minimum IK 10.
 - u) Warunki pracy – stacja ładowania będzie eksploatowana przez cały rok, na terenie zewnętrznym odkrytym i nieosłoniętym, narażonym na bezpośrednie oddziaływanie warunków atmosferycznych przypisanych dla naszego klimatu.
 - v) Typ obiektu – parking wewnętrzny Zamawiającego.
 - w) Komunikacja z użytkownikiem – Zamawiający wymaga informacji o:
 - Instrukcji obsługi – wymagana czytelna instrukcja obsługi w języku polskim, zamieszczona na obudowie stacji ładowania.
 - Stanie pracy stacji ładowania – Zamawiający wymaga bieżącej informacji o stanie pracy urządzenia, poprzez sygnalizację diodami LED aktualnego stanu pracy.
 - Komunikacji z ładowanym pojazdem – Zamawiający wymaga komunikacji pomiędzy stacją ładowania a pojazdem elektrycznym, sygnalizowaną podświetleniem gniazd.
 - Awaria: sygnalizowanie stanu awarii stacji ładowania.
- 2) W celu ochrony stacji przed uszkodzeniami mechanicznymi należy zainstalować barierę ochronną, patrz rys. 1.
- 3) Instalacja elektryczna

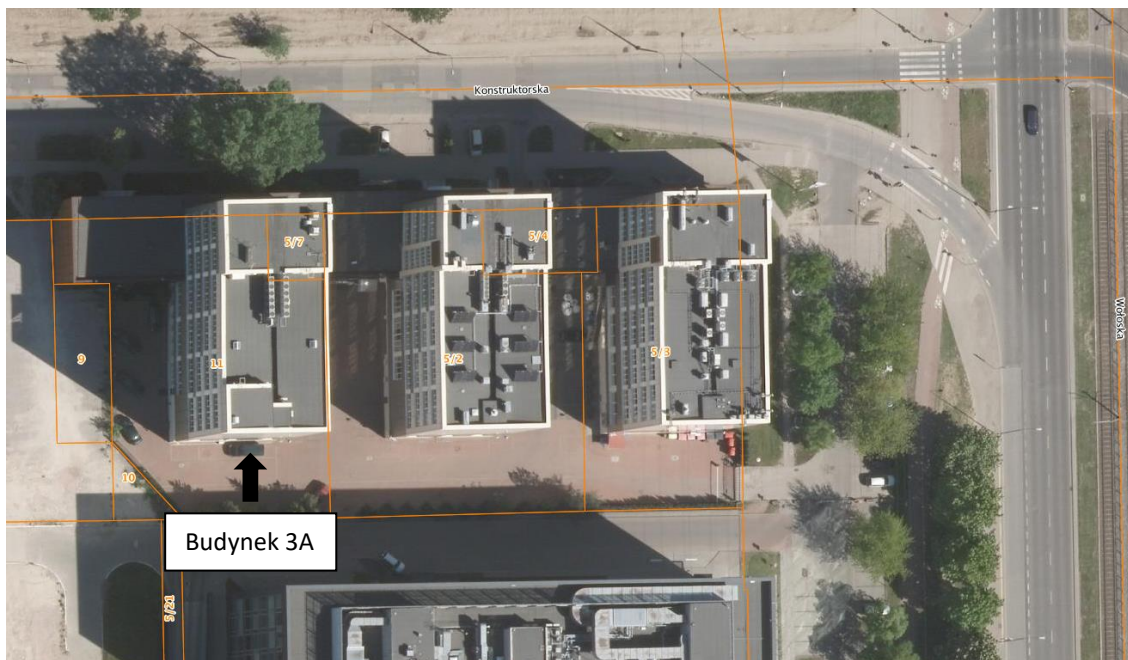
Zamawiający dopuszcza ułożenie instalacji elektrycznej zasilającej stację ładowania samochodów z wykorzystaniem istniejących w obiekcie tras kablowych, o ile to działanie nie spowoduje ich „przepiętowania”. Kable i przewody należy układać w liniach prostych, pionowych i poziomych, zachowując estetykę wykonania robót instalacyjnych. Kable i przewody należy chronić metalowymi korytami lub rurami z tworzyw sztucznych w wykonaniu ciężkim, nie podtrzymujących palenia. Przejścia instalacji przez przegrody pożarowe należy prowadzić w przepustach i zabezpieczyć do wymaganego stopnia ochrony pożarowej przegrody budowlanej. Wszystkie zastosowane materiały muszą posiadać stosowne dopuszczenia do stosowania w budownictwie. Zamawiający zabrania stosowania wspólnych koryt kablowych dla instalacji elektrycznej i teletechnicznej.

- 4) Oznakowanie miejsc parkingowych.
- Wykonawca oznakuje zgodnie z obowiązującymi przepisami wskazane przez Zamawiającego miejsca postojowe pojazdu ładowanego poprzez umieszczenie znaku poziomego P-20, czyli tak zwanej koperty oraz odpowiednie oznakowanie i pomalowanie kolorem zielonym.

5. Miejsce instalacji

Zamawiający przewiduje montaż stacji ładowania na parkingu wewnętrznym Zamawiającego, na elewacji budynku Konstruktorska 3A. Proponowane i oznaczone na Rys. nr 2 miejsce montażu oznaczono czarnymi strzałkami.

Zamawiający przewiduje montaż stacji ładowania na poziomie parteru, na ścianie w bezpośrednim sąsiedztwie podrozdzielni nn (przez ścianę). Prezentując uwarunkowania montażowe, należy zwrócić uwagę, że ściana wykonana jest z bloczków gazobetonowych ocieplonych metodą lekką mokłą warstwą styropianu o grubości 100 mm i pokrytą tynkiem mineralnym, wszystko w systemie Atlas Stopter. Wyprowadzenie kabli z budynku jest możliwe z wykorzystaniem istniejących przepustów kablowych zlokalizowanych pod nawierzchnią z kostki brukowej lub po wykonaniu przewiertu w ścianie.



6. Termin realizacji przedmiotu umowy

Zamówienie zostanie wykonane w terminie zaoferowanym przez Wykonawcę. Umowa zostanie zawarta po uprawomocnieniu się zgłoszenia wykonania robót budowlanych niewymagających pozwolenia na budowę, co nastąpi w dniu: 21.05.2020 r.

7. Termin, miejsce i sposób składania ofert

7.1 Oferty można składać **do 15.05.2020 r.** Zaleca się złożenie oferty z wykorzystaniem wzoru Formularza Ofertowego, stanowiącego załącznik do niniejszego zapytania ofertowego.

7.2 Zamawiający dopuszcza składanie ofert w formie pisemnej w budynku przy ul. Konstruktorskiej 3A w Warszawie, w pokoju nr 009/3A lub w wersji elektronicznej na adres e-mail: piotr.tomporowski@nfosigw.gov.pl. Liczy się termin wpływu oferty do Zamawiającego.

7.3 Pytania, dotyczące wyjaśnienia treści Zapytania ofertowego należy kierować na adres e-mail podany w pkt 7.2. Odpowiedzi na ewentualne pytania zostaną dodatkowo zamieszczone na stronie internetowej, na której zamieszczone było Zapytania ofertowe.

8. Kryteria oceny ofert:

Oferty zostaną ocenione przez Zamawiającego w oparciu o następujące kryteria:

Kryterium	Waga pkt
Cena (C)	80
Termin wykonania (T)	20

8.1. Oferty w kryterium Cena (C) zostaną ocenione wg wzoru:

$$C = \frac{\text{najniższa oferowana cena}}{\text{cena ocenianej oferty}} \times 80 \text{ pkt}$$

8.2. Oferty w kryterium Termin wykonania (T) zostaną ocenione wg wzoru:

$$T = \frac{\text{najkrótszy oferowany termin}}{\text{termin oferowany w ocenianej ofercie}} \times 20 \text{ pkt}$$

8.3 Punktacja łączna

Łączna wartość punktowa oferty (W) wyliczana będzie wg wzoru:

$$W = C+T$$

Maksymalna łączna ilość punktów, jaką może otrzymać oferta Wykonawcy wynosi 100 pkt.

Punkty będą obliczane z dokładnością do dwóch miejsc po przecinku. Niniejsze zamówienie zostanie udzielone temu Wykonawcy, którego oferta uzyska najwyższą liczbę punktów w ostatecznej ocenie punktowej.

9. Szacunkowa wartość zamówienia

Szacunkowa wartość zamówienia nie przekracza progu odpowiadającego wartości 30 000,00 Euro i zamówienie nie podlega obowiązkowi stosowania przepisów ustawy Prawo zamówień publicznych. Zamówienie udzielane jest zgodnie z Regulaminem udzielania zamówień przez NFOŚiGW dostępnym w na stronie internetowej Zamawiającego w zakładce „Zamówienia publiczne”.

10. Informacje dodatkowe

- 1) Zamawiający informuje, że istnieje możliwość i zaleca, żeby przed złożeniem oferty, dokonać wizytacji obiektów Zamawiającego w celu zapoznania się z uwarunkowaniami technicznymi.
- 2) Budynki stanowiące przedmiot opracowania nie znajdują się w rejestrze zabytków.
- 3) Zamawiający przekaze inwentaryzację architektoniczno-budowlaną w formacie „*.dwg” i/lub „*.pdf”.
- 4) Zamawiający zastrzega sobie prawo do unieważnienia postępowania na każdym etapie jego realizacji.

Załączniki:

1. Wzór Formularza ofertowego
2. Istotne postanowienia umowy