



Fundusze Europejskie
Infrastruktura i Środowisko



Narodowy Fundusz
Ochrony Środowiska
i Gospodarki Wodnej

Unia Europejska
Fundusz Spójności



ZAPYTANIE OFERTOWE

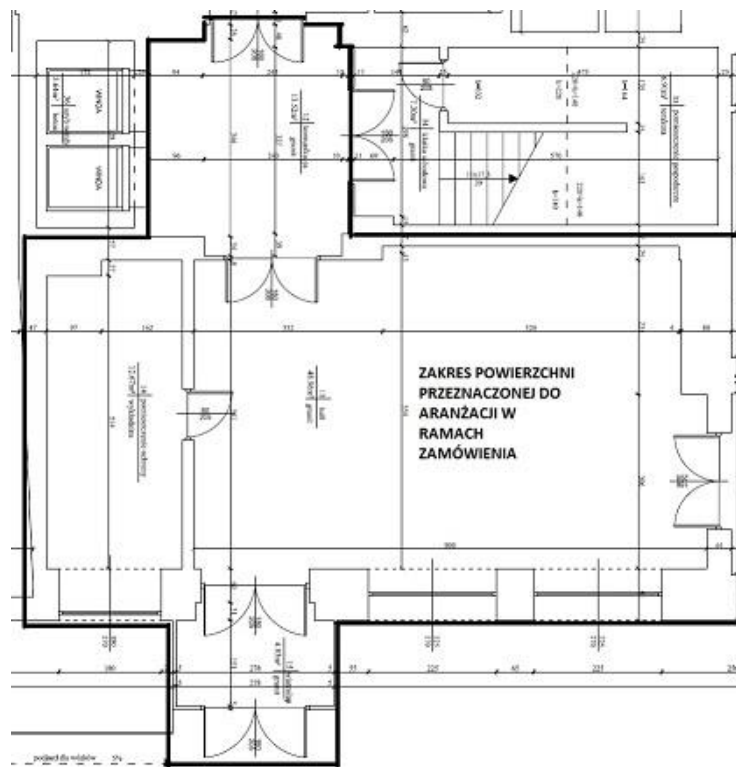
Narodowy Fundusz Ochrony Środowiska i Gospodarki Wodnej
ul. Konstruktorska 3A, 02-673 Warszawa
Fax (22) 459-08-08, tel. (22) 459-06-17,
zaprasza do udziału w konkursie ofert

OPIS PRZEDMIOTU ZAMÓWIENIA

1. Przedmiot zamówienia

- 1) Przedmiotem zamówienia jest opracowanie kompleksowej dokumentacji projektowej aranżacji recepcji oraz przestrzeni sąsiadującej, w budynku biurowym zlokalizowanym w Warszawie przy ul. Konstruktorskiej 1A, o łącznej powierzchni około 80 m².
- 2) Projekt aranżacji musi zostać dostosowany do uwarunkowań architektoniczno-budowlanych związanych z istniejącym układem pomieszczeń, instalacji branżowych, stolarki okiennej, itp.

Rys. 1: Zakres powierzchni przeznaczony do aranżacji.



2. Opis nieruchomości

Budynek NFOŚiGW przy ul. Konstruktorskiej 1A w Warszawie został wzniesiony według projektu wykonanego w latach 1973-74 jako jeden z kompleksu czterech niepodpiwniczonych, sześciokondygnacyjnych budynków połączonych dwukondygnacyjnymi łącznikami bez podpiwniczenia. Pierwotnie budynek należał do przedsiębiorstwa Unitra-Unima – Zakłady Maszyn i Urządzeń Technologicznych. Budynek został zakupiony i zmodernizowany przez NFOŚiGW w roku 1999. W roku 2006 zostały zakończone prace termomodernizacyjne elewacji budynku.

Budynek zbudowano w konstrukcji szkieletowej żelbetowej z prefabrykowanych ram i słupów oraz stropów gęstożebrowych Ackermana. Słupy konstrukcyjne rozstawione są w odległościach 6 m i 3 m tworząc moduły mieszczące pokoje biurowe korytarze, klatki schodowe, szyby windowe oraz piony sanitarne. Ściany nośne wewnętrzne trzonów windowych i klatek schodowych wykonano w technologii monolitycznej żelbetowej. Budynek poza maszynownią przykryty jest stropodachem żelbetowym z pustką powietrzną.

Rys. 2 Recepcja widok ogólny



3. Charakterystyka pożarowa obiektu

Budynek kwalifikuje się jako średniowysoki, zalicza się do kategorii zagrożenia ludzi ZL III i klasy odporności pożarowej C.

4. Opis stanu istniejącego

Recepcja zlokalizowana jest na parterze budynku, do której prowadzi wejście przez przeszklony wiatrołap o konstrukcji aluminiowej. Podłoga parteru budynku posadowiona jest bezpośrednio na gruncie. Jest ona izolowana cieplnie płytami styropianowymi oraz przeciwwilgociowo folią polietylenową. Posadzki wykonane są z płytek z kamieni naturalnych. Sufit powieszony wykonany z płyt z wełny skalnej o wymiarach 60x60 cm, w którym zamontowano niesymetrycznie oświetlenie punktowe. W przestrzeni międzysufitowej biegnie duża ilość instalacji elektrycznych i sanitarnych. Wypełnienie ścian zewnętrznych pomiędzy konstrukcją szkieletową i stropami wykonano z bloczków gazobetonowych, a od strony frontowej przeszklenie w konstrukcji aluminiowej. Od wewnątrz ściany zewnętrzne i wewnętrzne obłożone są płytami GK. W centralnym miejscu recepcji znajduje się lada recepcyjna oraz depozytor kluczy, miejsce to jest również stanowiskiem pracy dla pracownika recepcji.

Recepcja pełni funkcję obsługi gości i pracowników NFOŚiGW

Z przestrzenią recepcyjną bezpośrednio sąsiaduje pomieszczenie ochrony, oddzielone od niej przeszkloną ścianką o konstrukcji aluminiowej oraz wejście do bufetu (nie objęte przedmiotem zamówienia). Do zakresu zamówienia włączono hol windy sąsiadujący z recepcją.

5. Zakres przedmiotu zamówienia

Przedmiot zamówienia obejmuje opracowanie kompleksowego projektu aranżacji opisanej powyżej przestrzeni w celu odtworzenia cech funkcjonalnych oraz poprawy walorów estetycznych i winien zawierać:

- 1) opracowanie rysunkowe i opisowe rozwiązań przestrzennych, plastycznych i technicznych dotyczące wykonania projektowanych elementów,
- 2) projekt aranżacji ścian i sufitu,

- 3) projekt oświetlenia przestrzeni recepcji i pomieszczeń przyległych, ze wskazaniem jego rodzaju oraz typu zastosowanych opraw oświetleniowych,
- 4) wskazanie mebli, materiałów, urządzeń oraz elementów wykończeniowych z opisem technologii wykonania,
- 5) zaprojektowanie elementów komunikacji wizualnej,
- 6) zaprojektowanie wyposażenia, m.in. lady recepcyjnej, depozytora kluczy, mebli
- 7) szczegółowe rysunki techniczne poszczególnych elementów w formacie A3.

Dodatkowo Zamawiający wymaga dokonania wyceny przewidzianego do realizacji zakresu robót w formie kosztorysu inwestorskiego lub innej miarodajnej metody wyceny.

Zamawiający wymaga wykonania przedmiotu zamówienia w wersji papierowej, w 3 egzemplarzach i elektronicznej zapisanej na nośniku CD, z możliwością edycji (część opisowa „*.doc lub docx”, rysunki „*.dwg” i „*.pdf”).

6. Termin realizacji przedmiotu umowy

Zamówienie zostanie wykonane w terminie zaoferowanym przez Wykonawcę, ale nie dłuższym niż 30 dni, licząc od daty zawarcia umowy.

7. Gwarancja

Wykonawca jest zobowiązany do udzielenia 24 miesięcznej gwarancji jakości na wykonaną dokumentację.

8. Termin, miejsce i sposób składania ofert

8.1 Oferty można składać **do 11 maja 2018 r.** Zaleca się złożenie oferty z wykorzystaniem wzoru Formularza Ofertowego, stanowiącego załącznik do niniejszego zapytania ofertowego.

8.2 Zamawiający dopuszcza składanie ofert w formie w wersji elektronicznej na adres e-mail: piotr.tomporowski@nfosigw.gov.pl. Liczy się termin wpływu oferty do Zamawiającego.

8.3 Pytania, dotyczące wyjaśnienia treści Zapytania ofertowego należy kierować na adres e-mail podany w pkt 8.2. Odpowiedzi na ewentualne pytania zostaną dodatkowo zamieszczone na stronie internetowej, na której zamieszczone było Zapytania ofertowe.

9. Kryteria oceny ofert:

Oferty na poszczególne części Zamówienia zostaną ocenione przez Zamawiającego w oparciu o następujące kryteria:

Kryterium	Waga pkt
Cena (C)	70
Koncepcja (K)	30

9.1. Oferty w kryterium Cena (C) zostaną ocenione wg wzoru:

najniższa oferowana cena

$$C = \frac{\text{cena ocenianej oferty}}{\text{cena ocenianej oferty}} \times 70 \text{ pkt}$$

cena ocenianej oferty

9.2. Oferty w kryterium koncepcja(K) zostaną ocenione przez Zamawiającego w oparciu wg poniższych zasad:

- 1) Każdy z członków komisji oceniać będzie przedstawioną przez Wykonawców koncepcję aranżacji (dołączoną do formularza ofertowego w postaci załącznika w formacie „*.pdf”) wewnątrz załączoną do oferty, w zakresie:
 - a) funkcjonalności rozwiązań zaproponowanych w koncepcji i opisie, to znaczy ocenę ergonomii, praktyczności, użyteczności, wygody zaproponowanych rozwiązań, układu mebli i wyposażenia oraz jakości (trwałości) wykorzystanych materiałów w odniesieniu do funkcji jaką pełnić ma recepcja i założeń przedstawionych w opz,
 - b) spójności danej koncepcji dla poszczególnych pomieszczeń w zakresie zastosowanych rozwiązań projektowych, kolorystyki oraz stylu, wyglądu wnętrz, atrakcyjności wizualnej, wkomponowania elementów wyposażenia we wnętrze, dostosowania rozwiązań aranżacyjnych do formy architektonicznej wnętrz oraz sposobu wykorzystania przestrzeni.
- 2) W każdym z przedstawionych powyżej kryteriów oceny koncepcji, każdy z członków komisji przyzna od 1 do 5 punktów, zgodnie z poniższą skalą:
 - a) 5 punkty (maksymalna ilość punktów) dla oceny „doskonała”,
 - b) 4 punkty dla oceny „optymalna”,
 - c) 3 punkty dla oceny „dostateczna”,

- d) 2 punkty dla oceny „wystarczająca, przeciętna”,
e) 1 punkt (minimalna ilość punktów) dla oceny „niewystarczająca”.
- 3) Oferta otrzyma zaokrągloną do dwóch miejsc po przecinku ilość punktów, wynikającą z ocen wszystkich członków komisji, przyznaną według następującego wzoru:

$$K = \frac{\text{suma punktów przyznanych ocenianej koncepcji oferty}}{\text{najwyższa suma przyznanych punktów}} \times 30 \text{ pkt}$$

9.4 Punktacja łączna

Łączna wartość punktowa oferty (W) wyliczana będzie wg wzoru:

$$W = C+K$$

Maksymalna łączna ilość punktów, jaką może otrzymać oferta Wykonawcy wynosi 100 pkt.

Punkty będą obliczane z dokładnością do dwóch miejsc po przecinku. Niniejsze zamówienie zostanie udzielone temu Wykonawcy, którego oferta uzyska najwyższą liczbę punktów w ostatecznej ocenie punktowej.

10. Szacunkowa wartość zamówienia

Szacunkowa wartość zamówienia nie przekracza progu odpowiadającego wartości 30 000,00 Euro i zamówienie nie podlega obowiązkowi stosowania przepisów ustawy Prawo zamówień publicznych. Zamówienie udzielane jest zgodnie z Regulaminem udzielania zamówień przez NFOŚiGW dostępnym w na stronie internetowej Zamawiającego w zakładce „Zamówienia publiczne”.

11. Informacje dodatkowe

- 1) Zamawiający informuje, że istnieje możliwość, żeby przed złożeniem oferty, dokonać wizytacji miejsca dostawy w celu dodatkowego zapoznania się z uwarunkowaniami panującymi w obiekcie.
- 2) Zamawiający zastrzega sobie prawo do unieważnienia postępowania na każdym jego etapie, bez podania przyczyn.



Unia Europejska
Fundusz Spójności



Załączniki

1. Wzór Formularza ofertowego.
2. Istotne postanowienia umowy.